

Registr potravinových alergií v ČR DAFALL – 3 roky sledování

Simona Bělohlávková a kolektiv řešitelů registru DAFALL

Immuno-flow, s.r.o., Praha
Lékařská fakulta Plzeň, UK Praha
XXXIV.Kongres SSAKI a ČSAKI, 18.-21.10.2017

ÚVOD

Cíl: zjištění spektra potravinových alergií u pacientů v České republice.

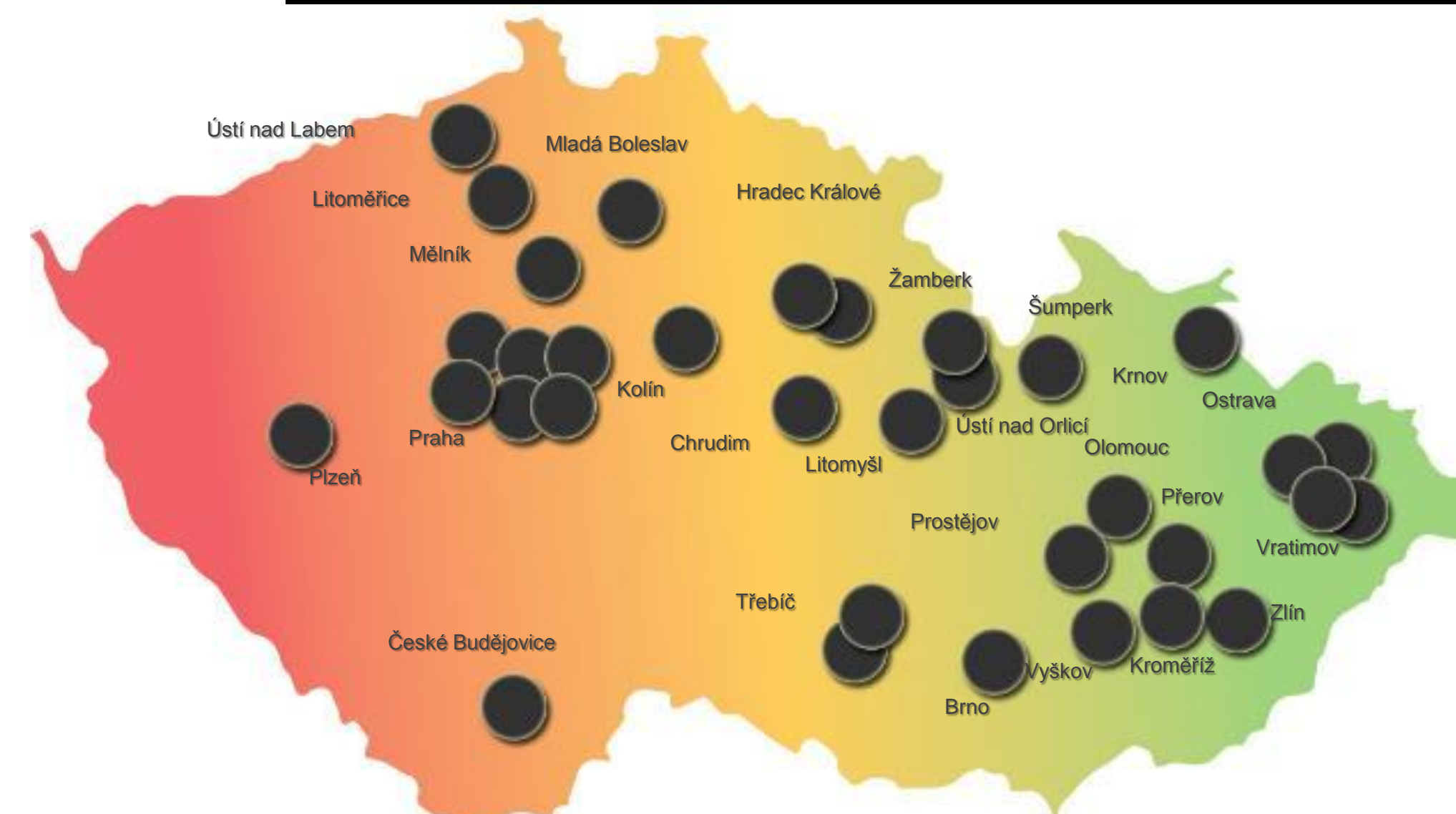
Metodika: sběr dat prostřednictvím elektronického registru, multicentricky.

Registr založen **10/2014**, ukončení sběru dat plánováno **12/2017**.

Pacienti s nově diagnostikovanou PA (IgE i non-IgE).

Sledování spektra spouštěcích potravin, prahových dávek, výsledků SPT, slgE, CRD, BAT, OFC, anamnéza obecná + alergologická.

ZAPOJENÁ CENTRA



SOUBOR PACIENTŮ

9/2017: **n= 1479**

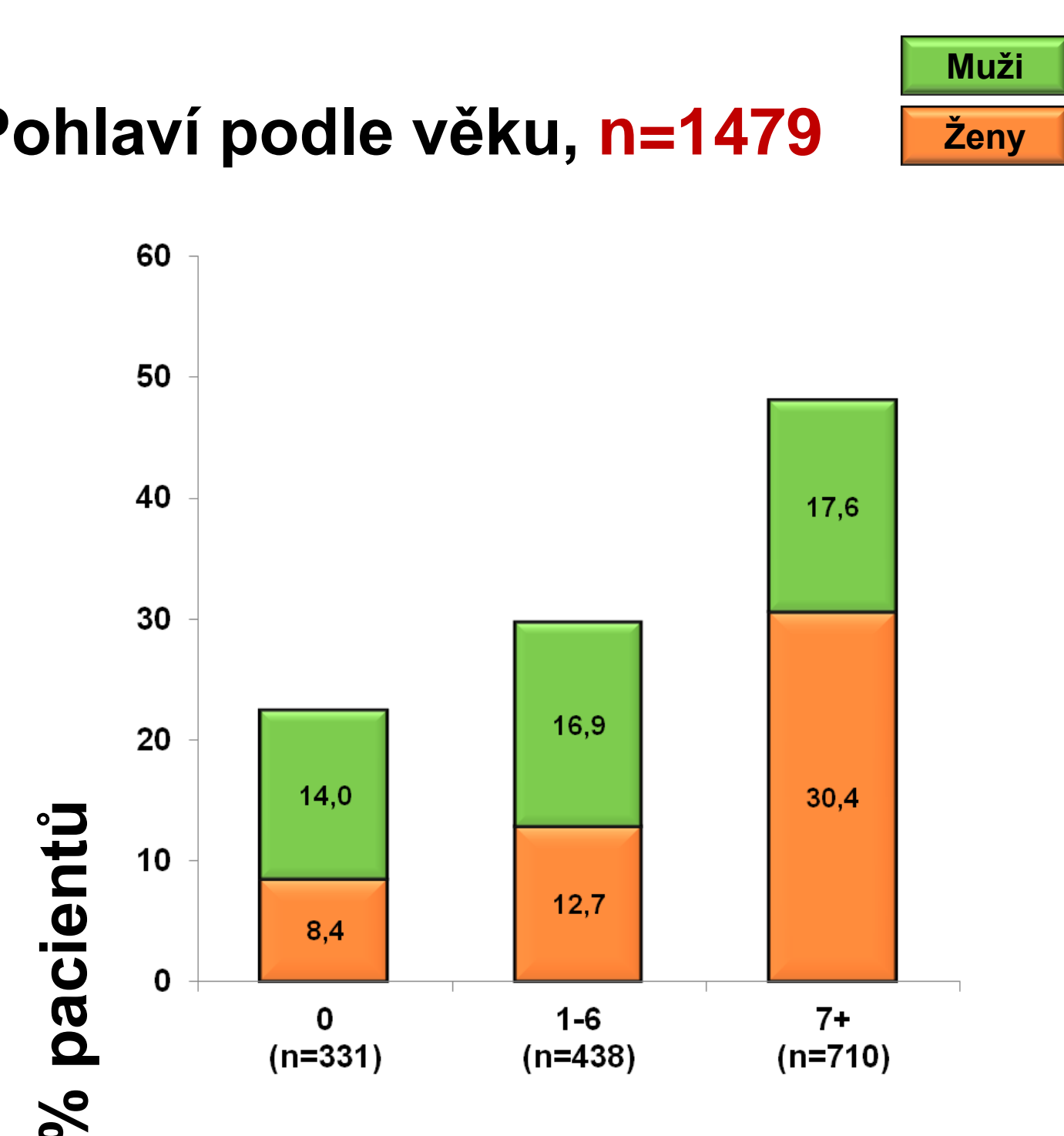
Muži 48,5%, ženy 51,5%

Děti do 1 roku věku: 22%

Děti 1-6 let: 30%

Starší 7 let: 48%

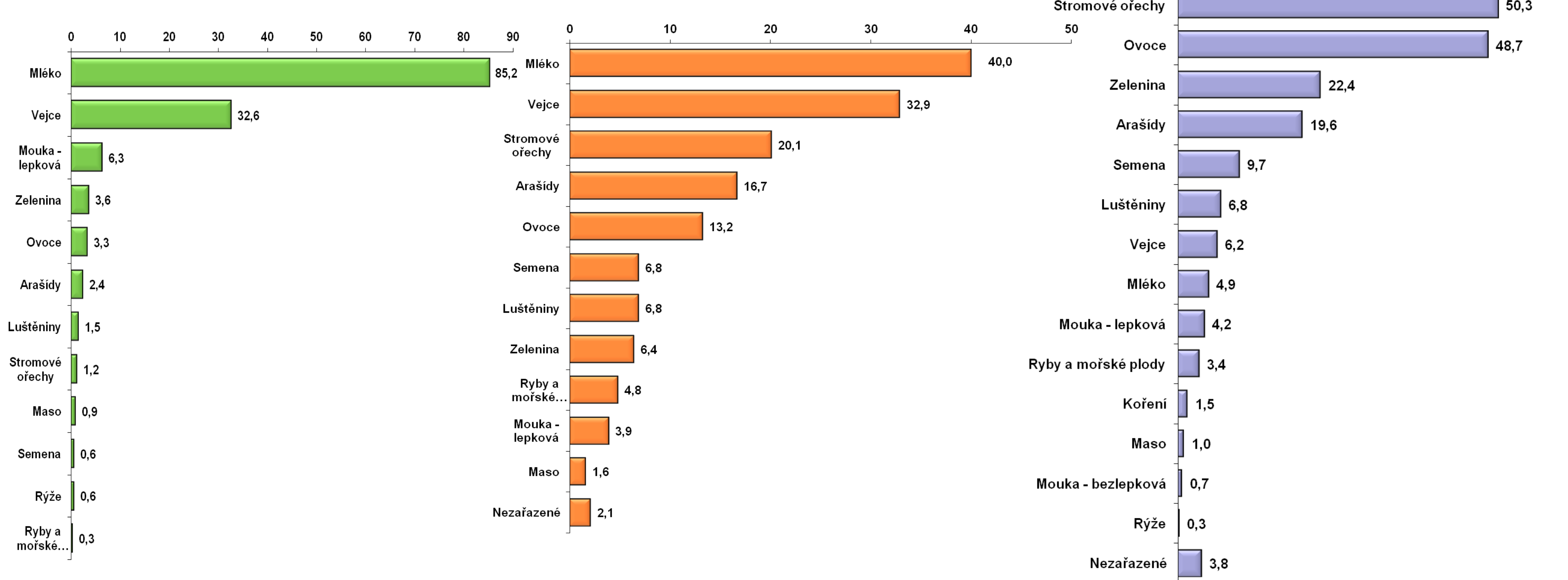
Pohlaví podle věku, n=1479



Věk při vyšetření (roky)

NEJČASTĚJŠÍ POTRAVINOVÉ ALERGENY PODLE VĚKU

Nejčastější spouštěcí alergeny se zásadně liší podle věku pacientů. U **malých dětí** dominuje alergie na **mléko a vejce**, u **starších dětí a dospělých** pak **stromové ořechy** (lískový, vlašský, mandle), **ovoce** (jablko, broskev, kiwi), **zelenina** (mrkev, brambor, rajské jablko), **arašíd** a **semena** (mák, sezam).



Děti do 1 roku věku, n=331

Děti od 1 do 6 let věku, n=438

Pacienti nad 7 let věku, n=710

POČET ALERGENŮ

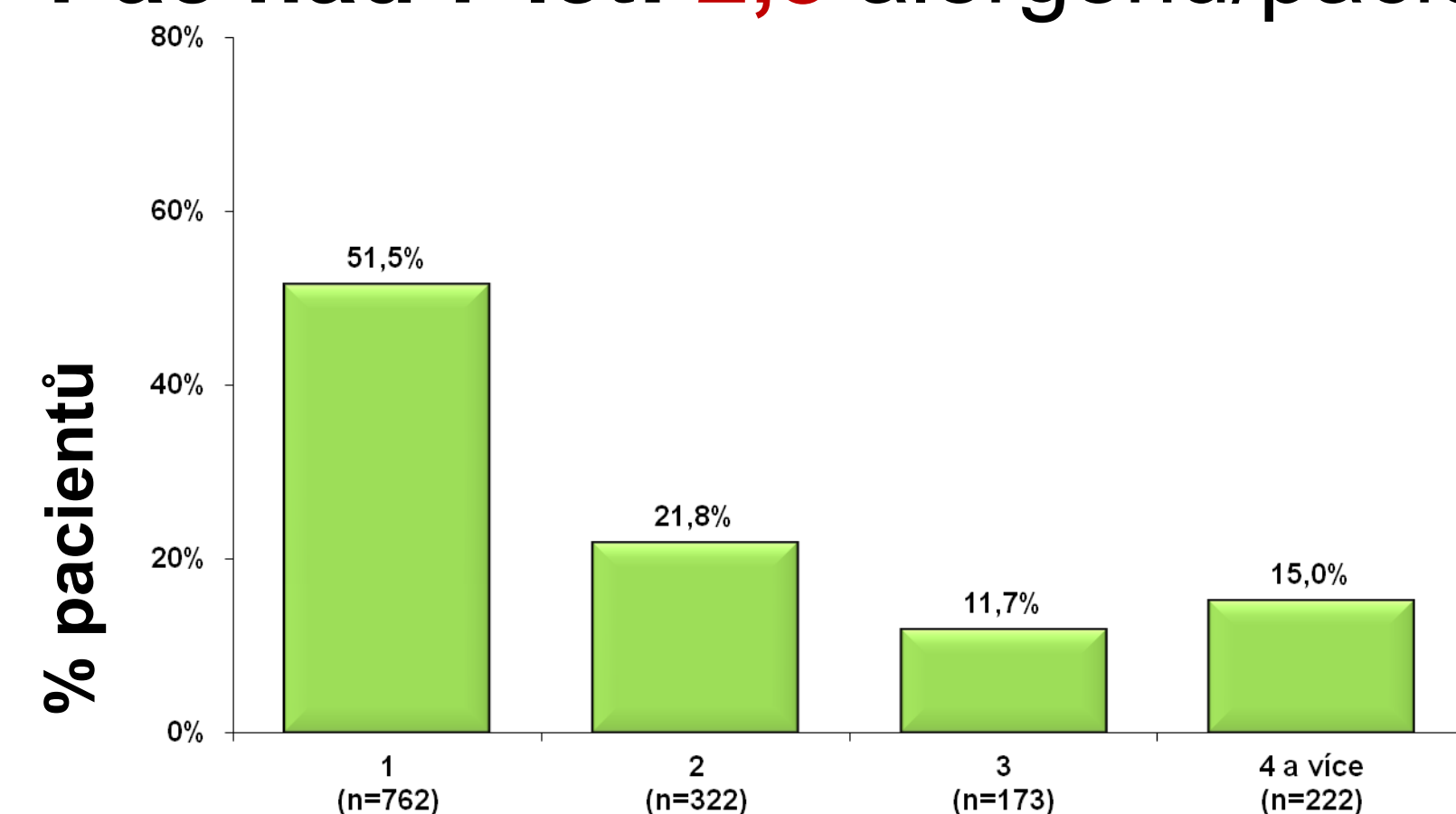
Reakce na 1 alergen: **52%**

Reakce > 4 alergeny: **15%**

Děti do 1 roku: **1,4** alergenu/pacient

Děti 1-6 let: **1,7** alergenu/pacient

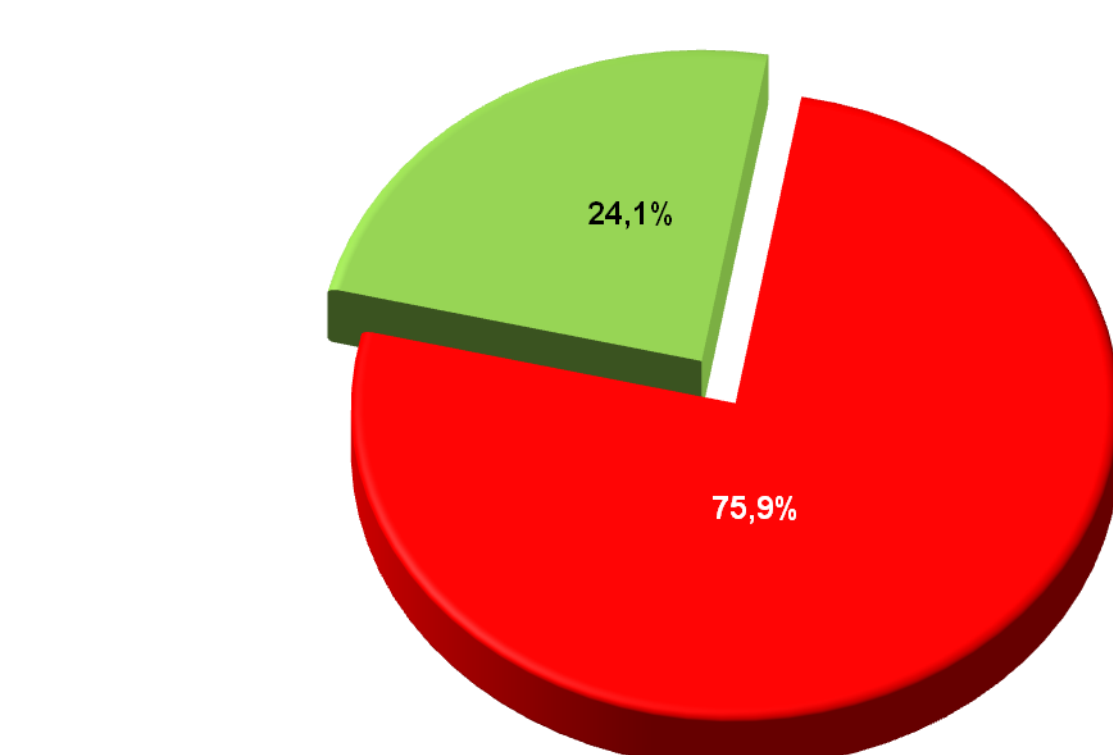
Pac nad 7 let: **2,8** alergenu/pacient



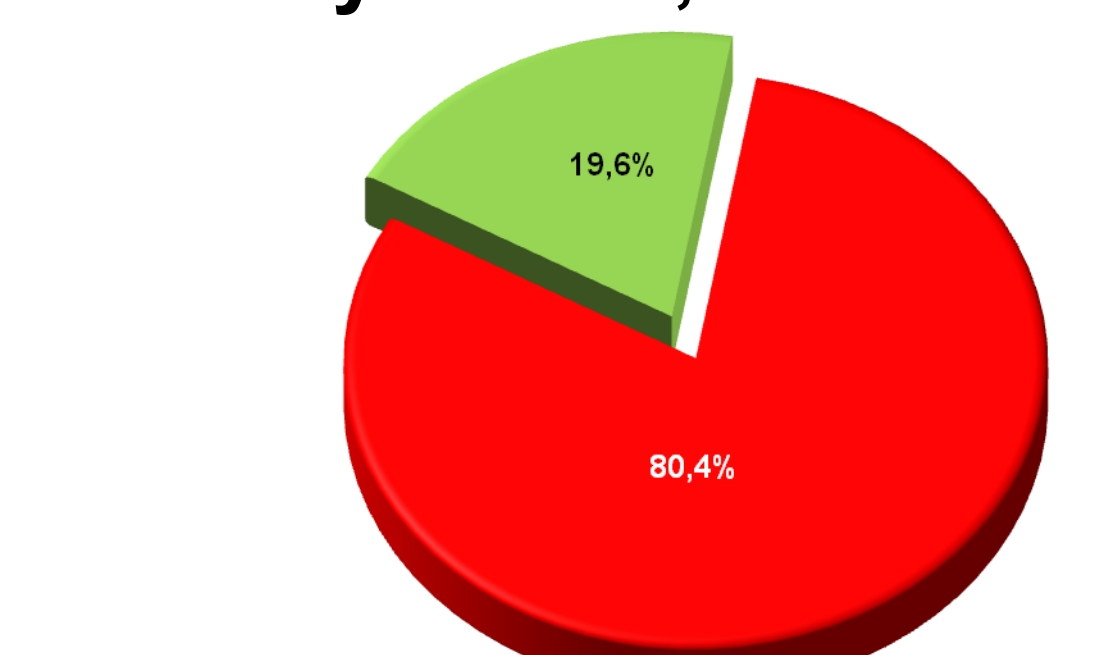
Počet alergenu zaznamenaných u 1 pacienta

IgE v.s. non-IgE MEDIOVANÉ REAKCE

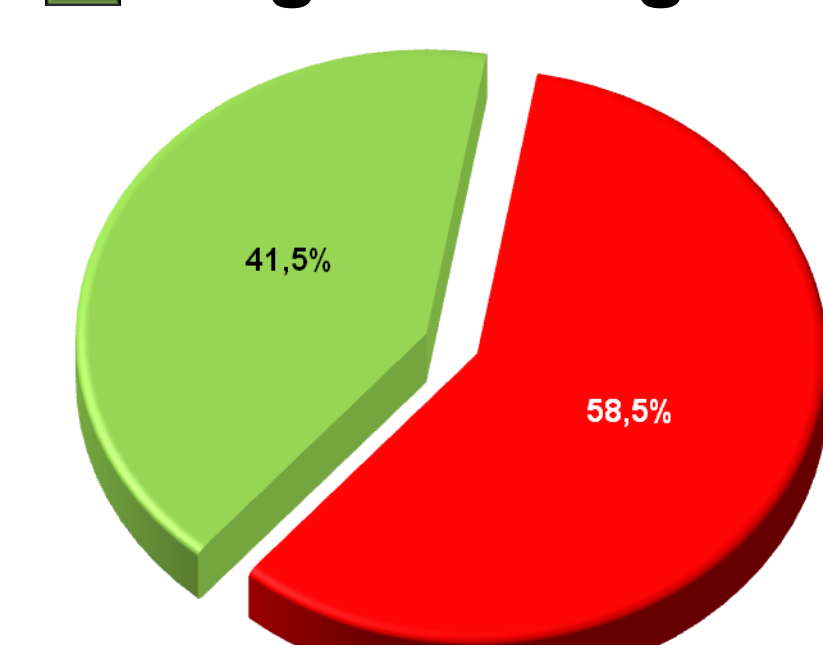
■ Pozitivní slgE a/nebo SPT
■ Negativní slgE a/nebo SPT



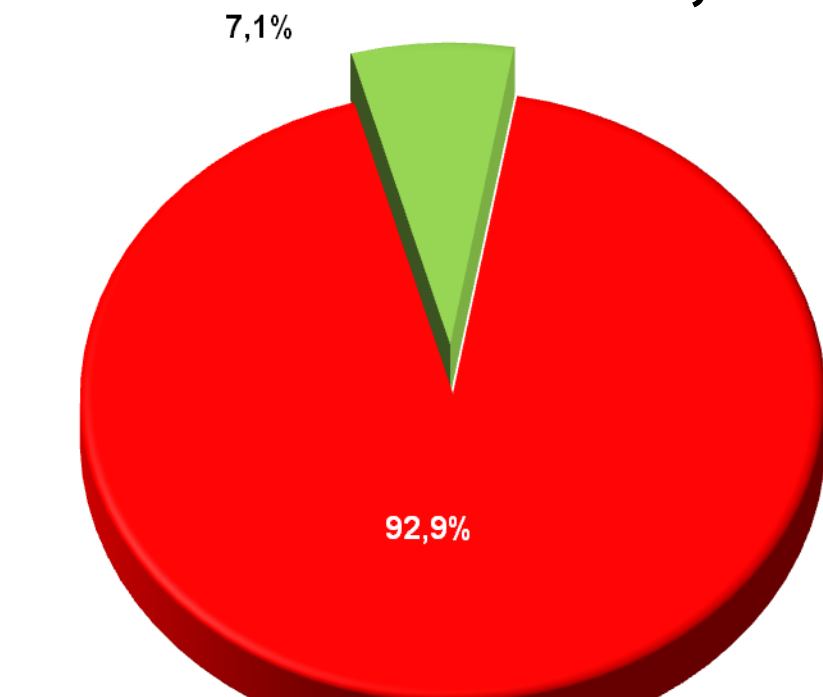
Všechny reakce, n=3226



Reakce na arašíd, n=220



Reakce na mléko, n=505



Reakce na vejce, n=295

ANAFYLAXE

Anafylaxe ANO: **4,5%**

Top 5: **arašíd, mléko, kešu, lískový o., vlašský o.**

PODĚKOVÁNÍ

Lékaři zapojení do registru DAFALL (v abecedním pořadí):

E. Dědková, L. Dvořáková, R.Galanská, T.Gvozdiaková, J.Chládková, H.Janičková, M.Jeřábková, Z.Koldová, K.Kopecká, E.Kopelentová, M.Liška, Š.Mikulová, M.Minářová, L.Mrázová, J.Novobilská, E.Orálková, J.Poloniová, I. Pončáková, J.Richter, J.Richterová, R.Řihová, L.Sedláčková, V.Solařová, I.Strnadová, I.Šetinová, J. Šilarová, O.Škopková, J.Štádl, S. Štěpánová-Honzová, M.Tichá, E.Tilšarová, P.Víšek, D. Žiaková

Technická spolupráce:



www.dafall.registry.cz

DISKUSE A ZÁVĚR

Spektrum potravinových alergií v ČR je specifické nízkým výskytem alergie na pšeničnou mouku u starších dětí a spíše raritním pozorováním alergie na soju. Také reakce na ryby a mořské plody nejsou pro populaci ČR příliš významné. Naopak častým alergenem se závažnými projevy jsou semena, zejména mák a sezam.

Definitivní statistické vyhodnocení dat bude vypracováno po ukončení jejich sběru, tedy začátkem roku 2018.

PARTNEŘI PROJEKTU

